

Einwohnerversammlung

Stadtbezirk Mitte

**für die Stadtteile Innenstadt, Mitte-Süd, Mitte-West,
Schedewitz und Talstraße-Trillerberg**

09.01.2013 18:00 Uhr Rathaus Bürgersaal



STADT ZWICKAU
AUTOMOBIL- UND
ROBERT-SCHUMANN-STADT

Einwohnerversammlung

Begrüßung – einleitende Bemerkungen und Zielstellung

INSEK und Bürgerhaushalt

Demografische Entwicklung

wichtige Stadtentwicklungsprojekte

Diskussion

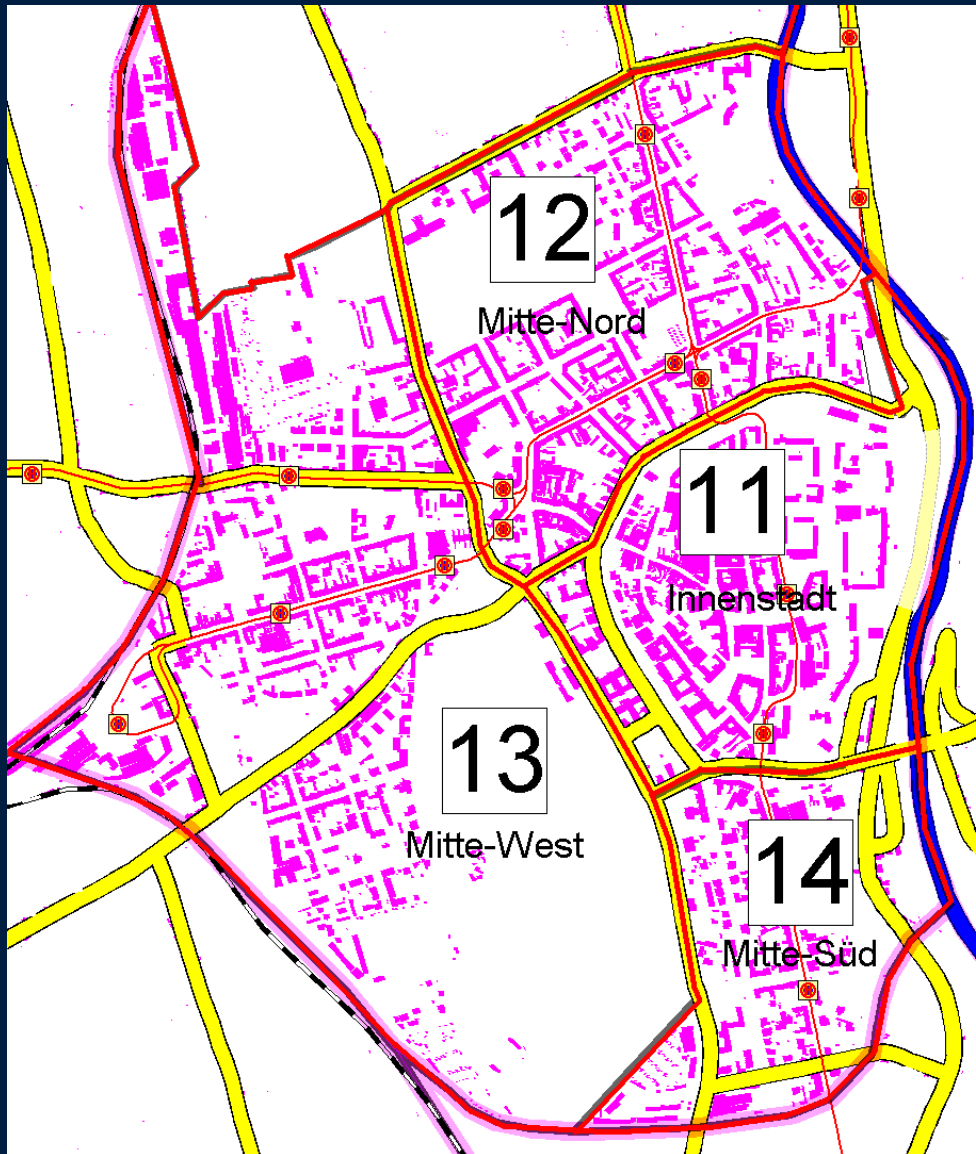
Leitung der Einwohnerversammlung:

Oberbürgermeisterin Frau Dr. Findeiß



STADT ZWICKAU

AUTOMOBIL- UND
ROBERT-SCHUMANN-STADT



Stadtbezirk Mitte

mit folgenden Stadtteilen:

11 Innenstadt

12 Mitte-Nord

13 Mitte-West

14 Mitte-Süd

28 Talstraße-Trillerberg



STADT ZWICKAU

AUTOMOBIL- UND
ROBERT-SCHUMANN-STADT

INSEK Zwickau 2025/2030

Seit Mitte Oktober 2012 erfolgt die Fortschreibung des Leitbildes und SEKO Zwickau aus 2006 zunächst mit einer Sichtung und Erhebung von Daten.

Zwickau hatte in den letzten Jahren eine insgesamt positive Entwicklung. Viele Bürger engagieren sich in Vereinen und Verbänden, in der FFW, in kirchlichen Gemeinden und politischen Strukturen.

Die Stadtentwicklung der nächsten Jahre und Jahrzehnte muss noch deutlicher von und mit den Einwohnern unserer Stadt gestaltet werden. Diesen Prozess wollen wir im Rahmen der Erstellung des INSEK aktivieren und intensivieren.

Es ergeht der Aufruf an alle Bürger und Institutionen unserer Stadt zur aktiven Mitarbeit und Beteiligung, zur Übermittlung von Meinungen, Ideen, Projektvorschlägen. Nicht Konfrontation und Protesthaltung - sondern Diskussion, den Willen zur Zusammenarbeit und gegenseitiger Achtung soll dieser Prozess beinhalten. Ziel ist es, 2013 Gespräche mit den Bürgern zur Entwicklung unserer Stadt und ihres direkten Wohnumfeldes zu führen.

Bitte achten Sie auf die Ankündigungen in den Medien.



STADT ZWICKAU
AUTOMOBIL- UND
ROBERT-SCHUMANN-STADT

Bürgerhaushalt

Ein gutes Beispiel für eine kooperative Zusammenarbeit von Bürgern, Stadtrat und Verwaltung ist das Thema Bürgerhaushalt.

Einwohner können konkrete Vorschläge für Haushalt machen

STADT GEHT ERSTEN SCHRITT ZUM BÜRGERHAUSHALT

Die Stadt Zwickau geht einen ersten Schritt in Richtung Bürgerhaushalt: Bis Januar 2013 können Einwohner Vorschläge zur Verwendung von 200.000 Euro unterbreiten. Mit diesem Projekt will die Stadtverwaltung Erfahrungen sammeln, ob, in welchem Umfang und mit welchen Ideen sich Bürger bei der Erarbeitung des Haushaltsplans aktiv beteiligen.

Ideen und Vorschläge bitte bis zum

15. Januar 2013

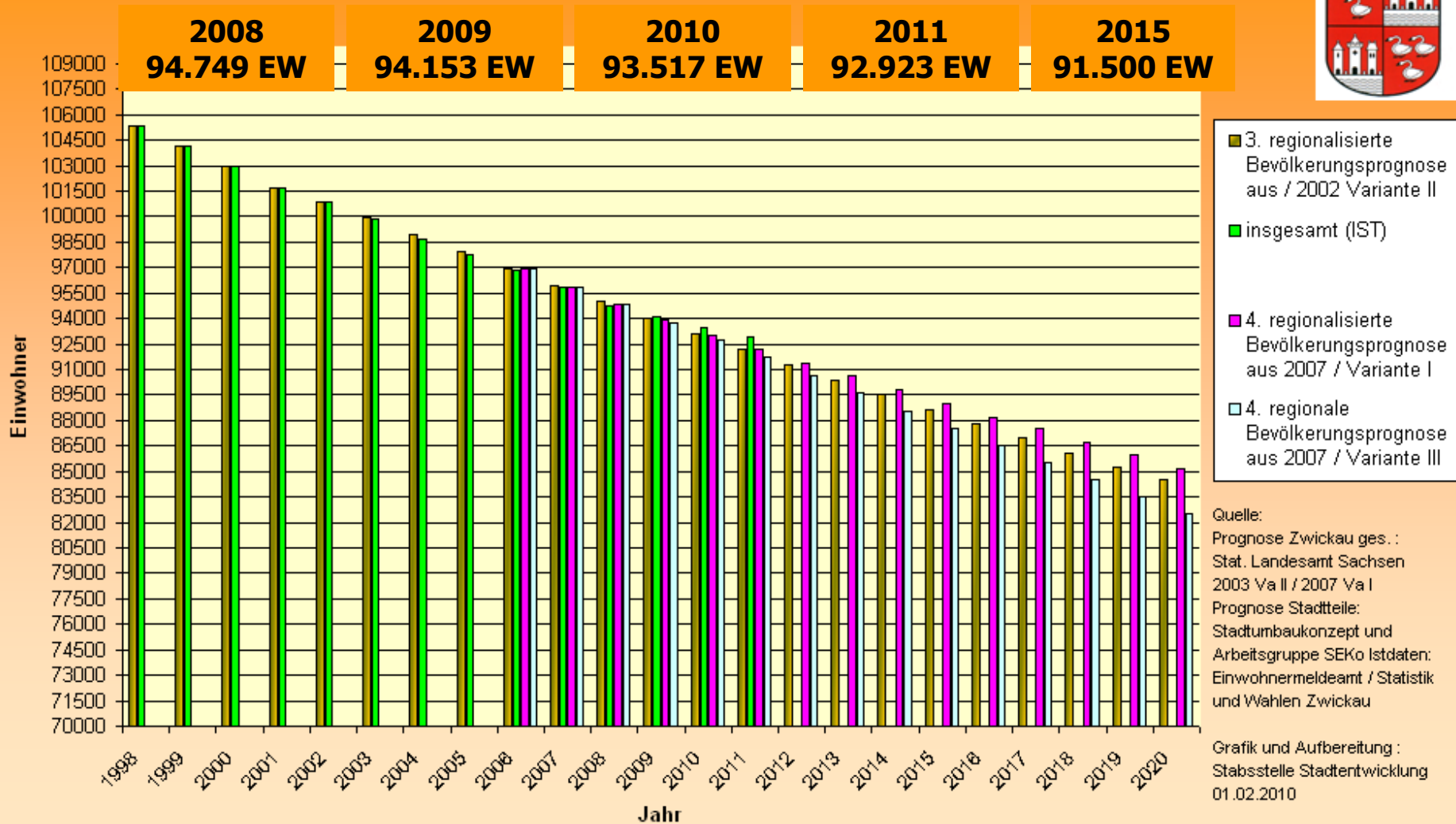
an das
Amt für Finanzen PF 200933
08009 Zwickau
e-mail:
Buengerhaushalt@zwickau.de



STADT ZWICKAU

AUTOMOBIL- UND
ROBERT-SCHUMANN-STADT

Bevölkerungsentwicklung Zwickau Stadt insgesamt 1998 - 2020



Einschätzung der demografischen Entwicklung in den Stadtteilen des Stadtbezirkes Zwickau Mitte bis 31.12.2011:

	2001	2008	2010	2011	
11 Innenstadt	3054 EW	3153 EW	3294 EW	3263 EW	stabil
12 Mitte-Nord	4081 EW	4609 EW	4712 EW	4743 EW	zunehmend
13 Mitte-West	3985 EW	4215 EW	4214 EW	4302 EW	zunehmend
14 Mitte-Süd	566 EW	679 EW	719 EW	701 EW	stabil
Stadtbezirk Mitte ges.	17158 EW	18733 EW	18997 EW	19031 EW	zunehmend
28 Talstraße Trillerberg	1660 EW	1593 EW	1605 EW	1601 EW	stabil
53 Schedewitz/Geinitzs.	2499 EW	2421 EW	2362 EW	2310 EW	abnehmend
Zwickau Summe	101644 EW	94749 EW	93517 EW	92923 EW	abnehmend

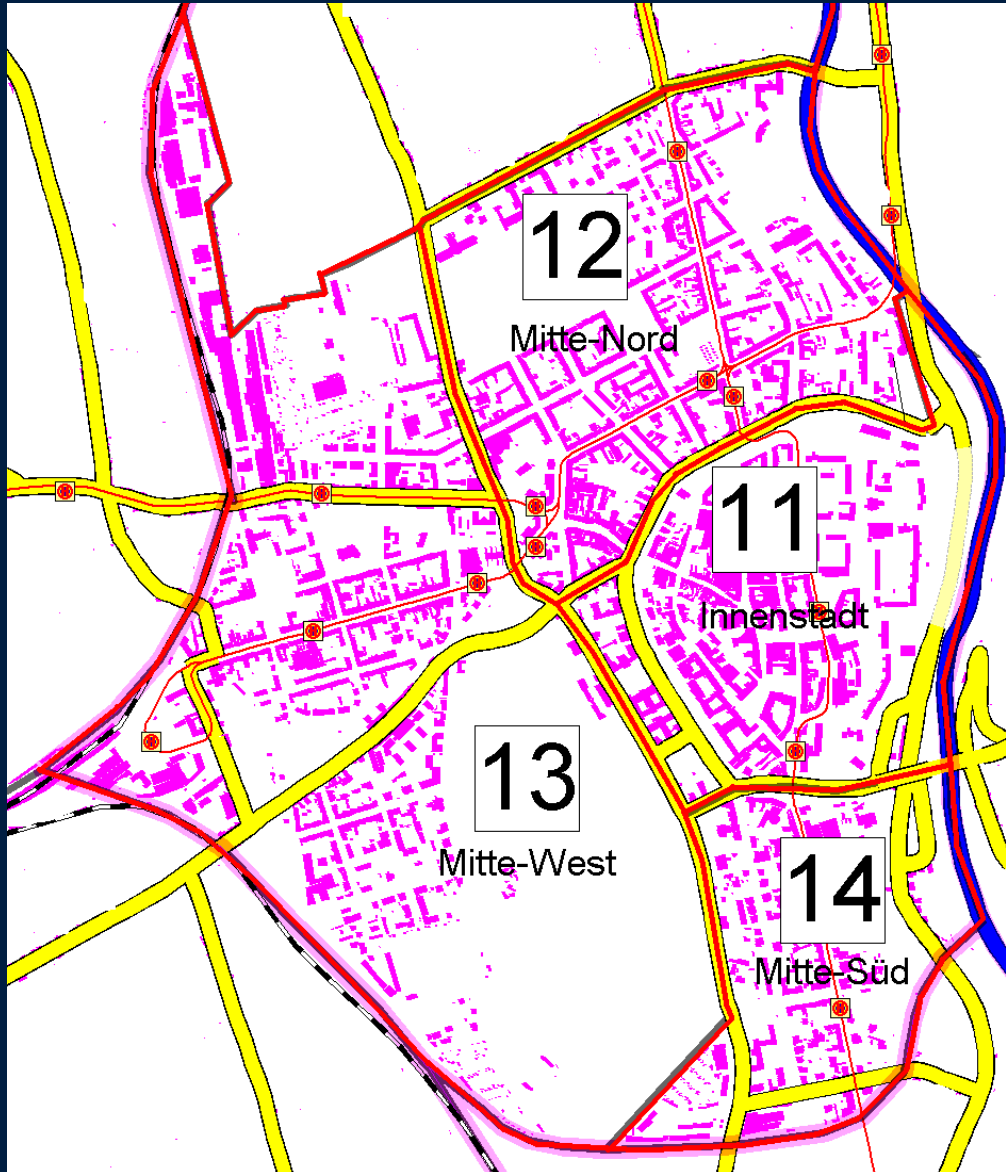
**EW-Zahlen zum 31.12.2012 sind erst
ab Ende Januar verfügbar !!!**





STADT ZWICKAU

AUTOMOBIL- UND
ROBERT-SCHUMANN-STADT



Stadtbezirk Mitte
mit folgenden Stadtteilen:

11 Innenstadt

12 Mitte-Nord

13 Mitte-West

14 Mitte-Süd

28 Talstraße-Trillerberg



STADT ZWICKAU

AUTOMOBIL- UND
ROBERT-SCHUMANN-STADT

Fördergebietenkonzept städtebaulicher Denkmalschutz SDP

Historischer Stadtkern – Grundvoraussetzung für die Erreichung von Förderung

Wettbewerb: Historische Stadtkerne – integriert denken und handeln
Es ist eine Beteiligung der Stadt Zwickau geplant - Abgabetermin **02.04.2013**

Ziel: Beachtung von Nachhaltigkeit, Klimaschutz und Energieeinsparung, Integration von erneuerbaren Energien unter Beachtung von Baukultur, Stadtbild- und Denkmalpflege

Bürgerbeteiligung: die Beteiligung von Bürgern, Gebäude- und Grundstückseigentümern, Unternehmen, Dienstleistern und Institutionen ist ausdrücklich erwünscht

Arbeitsstand: gegenwärtig Analyse, Erhebung von Vergleichszahlen u.a. zu Energiestrukturen, Verkehrsaufkommen, Schadstoffbilanz usw.

Kernprojekte: Nutzung der Ergebnisse Geothermiebohrung, Sanierung und Erweiterung Gewandhaus / Theaterkomplex, Sanierungsprojekte der ZEV in der Innenstadt



Projekte der nächsten Jahre

abschnittsweise Neugestaltung Ringpromenade, Gebäudesanierungen und Neubau in der Altstadt, Beschilderungssysteme, Sanierung und Neubau von Gebäuden des Freistaates u.a. WHZ und Landgericht, Sanierung Kornhaus (begonnen), Schocken – Kaufhaus (noch kein Fortschritt), Sanierung Gebäude Theater (langfr. Planung) Bebauung Baulücken Marienstraße (privat), Bebauung Schillerstraße, Sanierung Straßen und Infrastruktur, Gestaltung von Plätzen wie Jerusalemer Platz, Marienplatz, Georgenplatz, Sanierung Nicolaischule Innen, ...



seit 2000 (unvollständig)

Gestaltung Hauptmarkt und angrenzende Flächen Straßenbahn durch das Zentrum, Bebauung Bereich Kornmarkt – Hochschule, Haltestelle Zentrum Regiosprinter /Straßenbahn, Neubau der Zwickau Arcaden, Sanierungsmaßnahmen am Landgericht, JVA und Staatsanwaltschaft (SIB), Priesterhäuser und Museum, Wohngebäudesanierungen und Umfeldgestaltung im östlichen Teil der Innenstadt, abschnittsweise Neugestaltung des Ringgrüns, Gebäudesanierungen und Neubau im Bereich der Altstadt durch private Eigentümer, Tunnel B93; Sanierung Schloss Osterstein, Sanierung Areal „Goldener Anker/ Hochzeitshaus“, Sanierung Nicolaigrundschule (außen) einschließlich Vorplatz, komplette Sanierung / Neubau Rathaus, Fertigstellung Parkanlage „Mulde-Paradies“, Komplette Sanierung Innere Plauensche Straße, Sanierungen an Luther und Marienkirche, Sanierung vieler historischer Gebäude, Sanierung Zentralhalle – jetzt „Alte Münze“, ...





**Sanierung, Umbau, Neubau Rathaus
ab 2009 - 2011**

seit Neueröffnung vielfältigste Nutzungen für
städtische, regionale, sächsische und
internationale Veranstaltungen, hohe
Besuchersfrequenz durch Bürgerservice,
Gastronomie, Handel
und Veranstaltungen

STADT ZWICKAU
AUTOMOBIL- UND
ROBERT-SCHUMANN-STADT

Vom Kornspeicher zum Wissenspeicher - geplante Nutzung „Bibliothek“



2009



2008



2010

Kornhaus

2009 Notsicherung
Dachstuhl,
2010 /2011
Zwischendecken

**Komplette Sanierung
bis 2014**



STADT ZWICKAU

AUTOMOBIL- UND
ROBERT-SCHUMANN-STADT



Kornhaus Sanierung Dachstuhl - riesiges Interesse zum „Tag des offenen Denkmals“ 2012



Kornhaus im Dezember 2012



STADT ZWICKAU

AUTOMOBIL- UND
ROBERT-SCHUMANN-STADT



Kornhaus

2013 - Fassade, Fenster, Anbau

2014 - Innenausbau und Eröffnung Bibliothek



STADT ZWICKAU

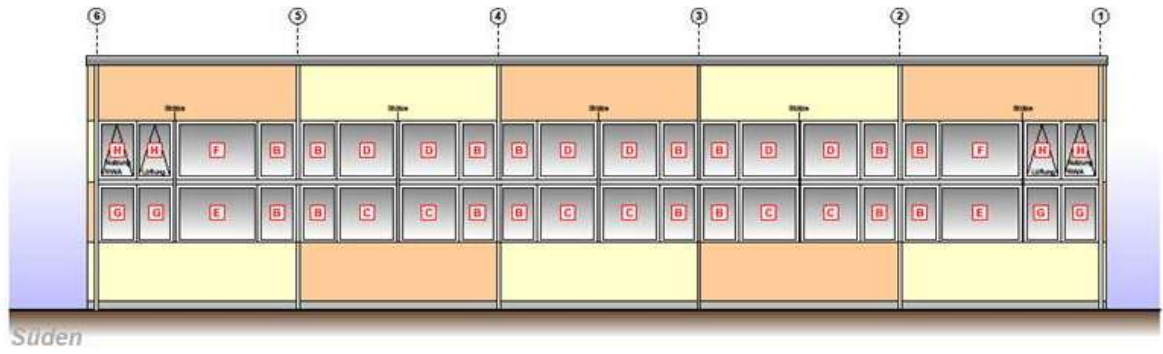
AUTOMOBIL- UND
ROBERT-SCHUMANN-STADT

Nicolai – Grundschule

Sanierung Turnhalle
Bauhülle

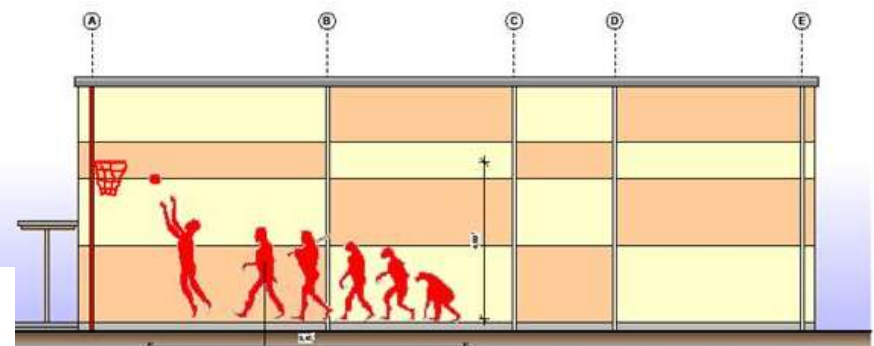
2012 – 2013

Kosten 350 T€



FENSTER

16 Stück	Größe B = 1,125 x 1,75
6 Stück	Größe C = 1,80 x 1,75
6 Stück	Größe D = 1,80 x 1,75
2 Stück	Größe E = 2,47 x 1,75
2 Stück	Größe F = 2,47 x 1,75
4 Stück	Größe G = 1,125 x 1,75
4 Stück	Größe H = 1,125 x 1,75



AUSFÜHRUNGSPLANUNG

STADT ZWICKAU
Langenstraße 10
08052 Zwickau

Themenatische Sanierung der
Deckenstruktur der Sporthalle
Nicolaischule in Zwickau

Architekt:

Projekt-Nr.	10100000000000000000	Projekt-Nr.	10100000000000000000
Blatt-Nr.	10100000000000000000	Blatt-Nr.	10100000000000000000
Blatt-Nr.	10100000000000000000	Blatt-Nr.	10100000000000000000
Blatt-Nr.	10100000000000000000	Blatt-Nr.	10100000000000000000



STADT ZWICKAU
AUTOMOBIL- UND
ROBERT-SCHUMANN-STADT



Nicolai – Grundschule
komplette Innensanierung und Schulhofsanierung
ab 01.04.2013 – 31.08.2014 Kosten 1.45 Mio €



STADT ZWICKAU
AUTOMOBIL- UND
ROBERT-SCHUMANN-STADT



Gaststätte und Hotel „Alte Münze“

WEWOBAU saniert 2010-2012
ehemalige Centralhalle,
eines der ältesten Gebäude in Zwickau



STADT ZWICKAU
AUTOMOBIL- UND
ROBERT-SCHUMANN-STADT



**„Brunnen der Freundschaft“
seit einigen Jahren defekt
ab Mitte 2013 Sanierung**



STADT ZWICKAU
AUTOMOBIL- UND
ROBERT-SCHUMANN-STADT



Gewandhaus und Theaterkomplex

- sehr hoher Sanierungsbedarf
- Konzentration der im Stadtgebiet verteilten Theatereinrichtungen und –funktionen erforderlich, evtl. auch Ergänzungsbauten

2013 Vorplanung zur
Kostenabschätzung



STADT ZWICKAU
AUTOMOBIL- UND
ROBERT-SCHUMANN-STADT

Westsächsische Hochschule Zwickau WHZ

2012 wurde das Institut für
Produktionstechnik eingeweiht

Für den Standort am
Dr. Friedrichs-Ring gibt es
weiterführende Planungen.

Auch in der Peter Breuer Straße
wird sich die WHZ in den nächsten
Jahren erweitern.



STADT ZWICKAU
AUTOMOBIL- UND
ROBERT-SCHUMANN-STADT

Weitere wichtige Aufgaben der Stadtentwicklung in den nächsten Jahren in der Innenstadt



Abbruch und Neubebauung Areal Schocken und von desolaten Einzelgebäuden unter Beachtung Denkmalschutz,

Bebauung von Baulücken im Innenstadtbereich,

Umgestaltung / Sanierung öffentlicher Plätze und Anlagen wie Jerusalemer Platz, Marienplatz, Georgenplatz, Straßensanierung Vervollständigung Beschilderungssystem, Leerstandsmanagement, ...



STADT ZWICKAU
AUTOMOBIL- UND
ROBERT-SCHUMANN-STADT

Die ZEV setzt 2013 die begonnene Sanierung der Fernwärmeleitungen in Richtung Marienplatz / Hauptmarkt fort. Auch die WWZ werden ihr Netz in diesem Bereich sanieren. (Bauzeit 15. – 20. KW)

Die Bauzeit ist auch abhängig vom Untersuchungsergebnis der Archäologie.



STADT ZWICKAU

AUTOMOBIL- UND
ROBERT-SCHUMANN-STADT

Ein besonderes Ereignis – die Rückkehr der Glocken in den Turm der Katharinenkirche, darunter auch eine der ältesten Läuteglocken Sachsens aus dem Jahr 1482.



STADT ZWICKAU

AUTOMOBIL- UND
ROBERT-SCHUMANN-STADT

2013 und Folgejahre Investitionen und Maßnahmen

Zwickauer Energieversorgung (ZEV)

Fortführung der Wärmetrasse zwischen Marienplatz und Hauptmarkt, ca. 2 Wochen Vollsperrung der Marienstraße zwischen Hauptmarkt und Kaufhaus Joh, zwischen 15. bis 24. KW 2013; Bauzeit ist abhängig vom Untersuchungsergebnis der Archäologen,

Ersatz Trafostation "Z 3" an Katharinenstraße Ecke Nicolaistraße

Ersatz Trafostation "Z 7" am Alten Steinweg Ecke Katharinenstraße

Kabelverlegung am Dr.-Friedrichs-Ring zwischen M.-Pechstein-Straße und Schloßstraße

Ersatz Trafostation "Kirche" mit Neubau Kindergarten "Martin Hoop" an der Äußeren Schneeberger Straße

Wasserwerke Zwickau (WWZ)

Nebensammler Zwickau, Westliches Stadtzentrum, Tiefpunktentwässerung

Kanal- und Rohrnetzauswechslung Zwickau, Brunnenstraße (in Abhängigkeit Straßenbau)

Rohrnetzerweiterung Zwickau, Stiftstraße von Spiegelstraße bis Bahnhofstraße

Kanalnetzerweiterung Zwickau, Am Asch, Kanalnetzerweiterung Zwickau, Mittenzweistraße

Zwickau Abwasserpumpwerk und Druckleitung Am Raschberg

Stadt Zwickau - Tiefbauamt Zwickau

Markierung eines Radfahrstreifens in Gegenrichtung zur Einbahnstraße auf dem Dr.-Friedrichs-Ring zwischen Kreisigstraße und Schillerstraße als westliche Umfahrung der Innenstadt.

Im Zusammenhang mit der Sanierung der Kreißigstraße zwischen Moritzstraße und Dr.-Friedrichs-Ring - Markierung eines Radfahrstreifens in Gegenrichtung zur Einbahnstraße als Teil der Fahrradroute Weißenborn – Innenstadt.

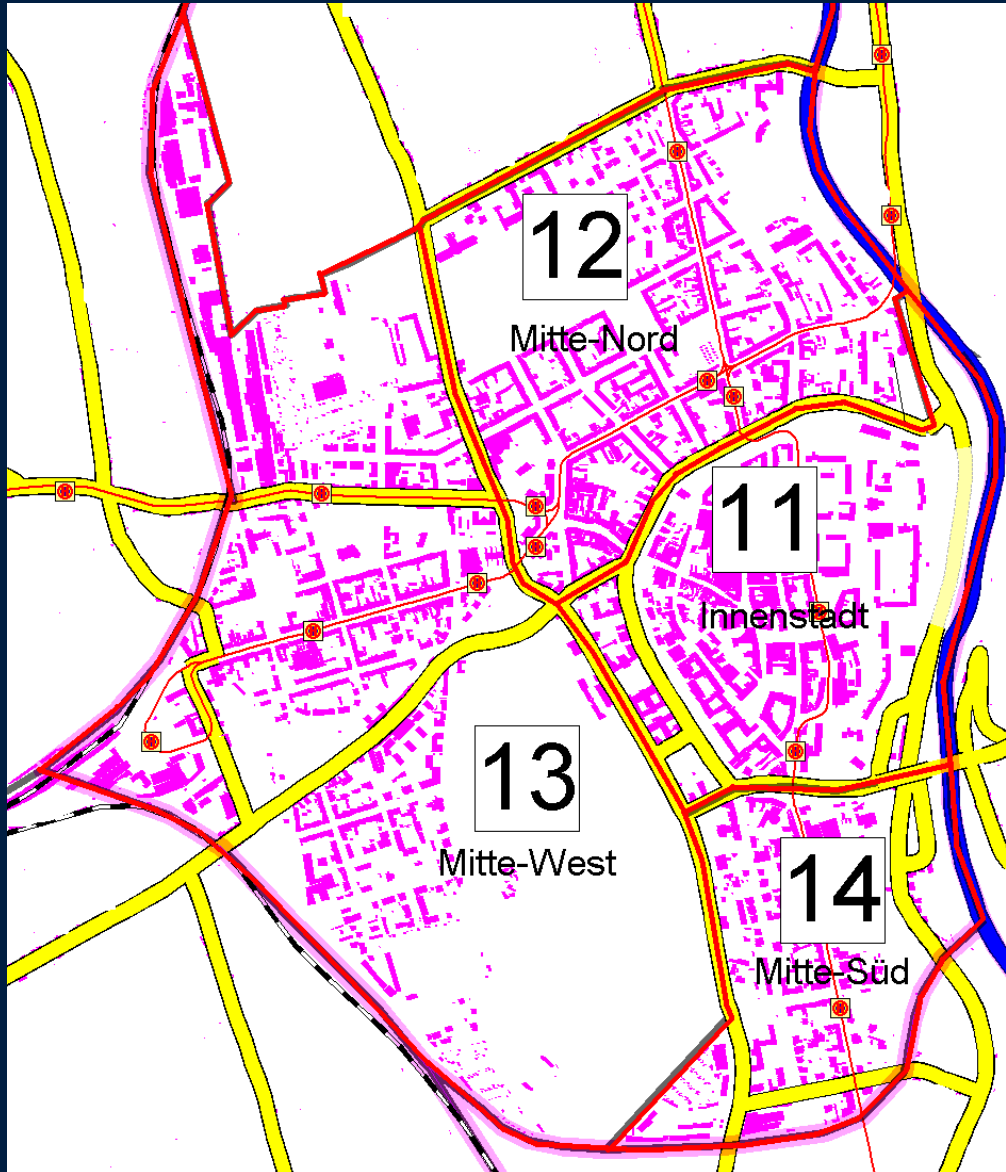
Überarbeitung und Anpassung des Fußgänger-Informationssystems in der Innenstadt

(Neu-Ausschilderung).

Sanierung Gehweg und Parkstände Katharinenstraße zwischen Kaufhalle und Nicolaischule (Ostseite).



STADT ZWICKAU
AUTOMOBIL- UND
ROBERT-SCHUMANN-STADT



Stadtbezirk Mitte

mit folgenden Stadtteilen:

11 Innenstadt

12 Mitte-Nord

13 Mitte-West

14 Mitte-Süd

28 Talstraße-Trillerberg



STADT ZWICKAU

AUTOMOBIL- UND
ROBERT-SCHUMANN-STADT



STADT ZWICKAU

AUTOMOBIL- UND
ROBERT-SCHUMANN-STADT

Projekte der nächsten Jahre

Umgestaltung des Bahnhofsvorplatzes und des Hauptbahnhofes (Realisierung einer ÖPNV-Schnittstelle mit Veränderungen auch im Bereich der Zentralhaltestelle), Sanierung Schocken-Areal an der Werdauer Straße, Initiativen zur Belebung und nachhaltigen Nutzung der Bahnhofstraße, Neubebauung ehem. Gardeko, weitere Sanierung im Schwanenteichpark und Wiederbebauung Areal Schwanenschloss nach den städtischen Vorgaben, Nachnutzung und Wiederbebauung von Baulücken, Straßensanierungen, Abbruch Ruinen, Umsetzung Verkehrsentwicklungsplan, Rettungsleitstelle



seit 2000 (unvollständig)

Entwicklung der Bahnhofsvorstadt, Rekonstruktion der Straßenbahntrasse Bahnhofstraße (Sanierungsgebiet Bahnhofsvorstadt), Sanierung / Freilegung des Marienthaler Baches, Weiterführung des Fuß- und Radweges, Straßensanierungen, Sanierung Krankenstift, Sanierung und Neubau Sparkasse,

Neubau Komplex für altengerechtes Wohnen und Altenpflege zwischen Brunnenstraße und Robert-Blum-Straße

Wohngebäudesanierung , Wohnungsneubau, Neugestaltung und grundhafte Instandsetzung von Straßen in der Bahnhofsvorstadt, Lutherpark und Mehrgenerationenpark

Komplettsanierung des denkmalgeschützten Gebäudekomplexes des Robert-Schumann-Konservatoriums mit Ergänzungsneubau im Bereich Stiftstraße ab 2009 bis Mai 2012, Feuerwehr und Rettungsleitstelle



STADT ZWICKAU

AUTOMOBIL- UND
ROBERT-SCHUMANN-STADT



Leerstand und Verfall in einigen Stadtgebieten und besonders zwischen dem Bahnhofsvorplatz und dem Eingang Bahnhofstraße, einzelne desolate Gebäude in der Bahnhofstraße und dringender Handlungsbedarf im Bereich Zentralhaltestelle – Werdauer Straße



STADT ZWICKAU

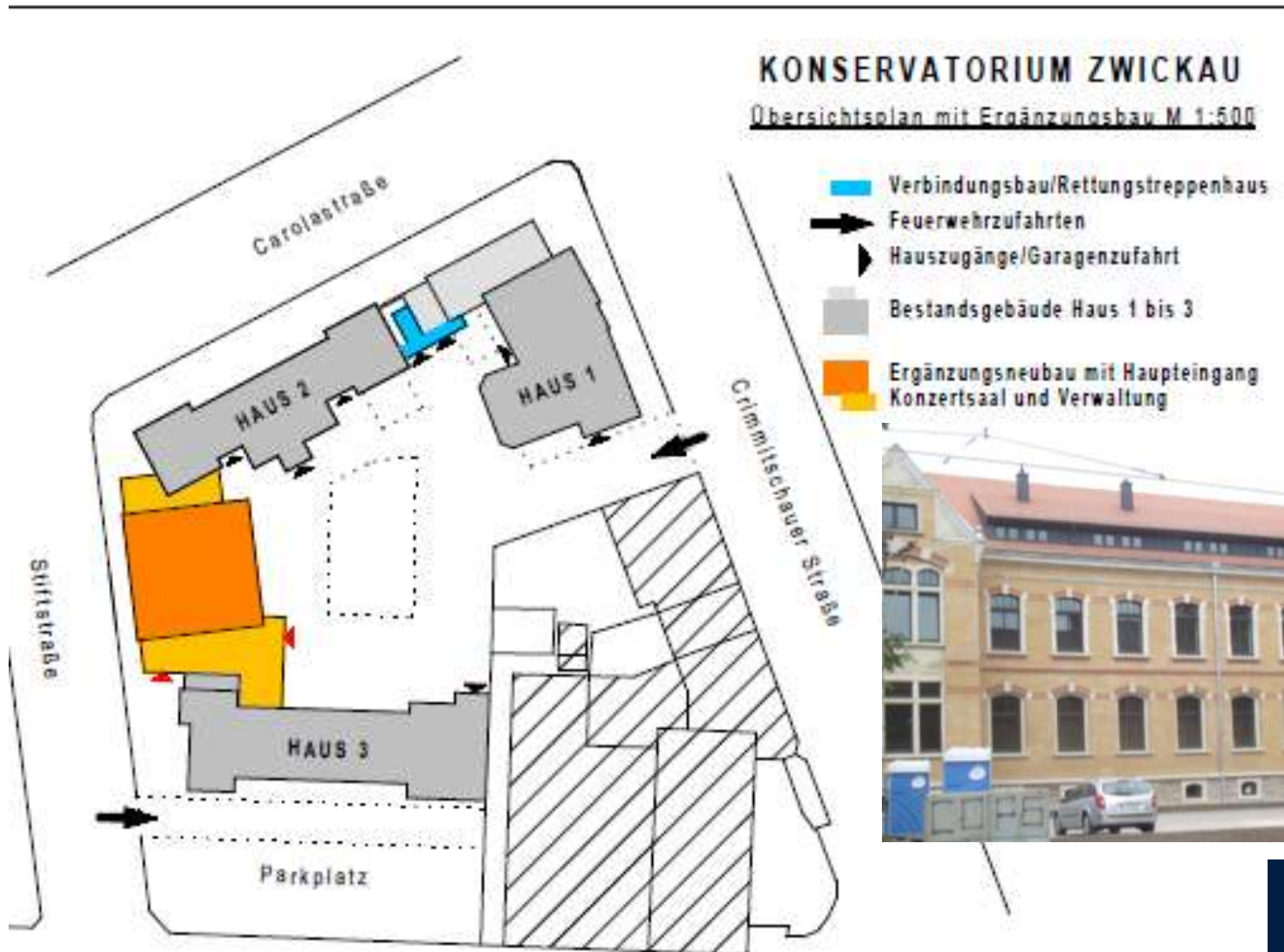
AUTOMOBIL- UND
ROBERT-SCHUMANN-STADT



Beliebte und attraktive Wohnstandorte in der Bahnhofsvorstadt - Sanierungsgebiet
Bahnhofsvorstadt z.Bsp. Bachstraße , Robert-Müller Straße, Lutherpark und im Bereich Parkstraße - Mittenzweistraße



STADT ZWICKAU
 AUTOMOBIL- UND
 ROBERT-SCHUMANN-STADT



Komplette Sanierung Robert-Schumann Konservatorium im Bereich Stiftstraße – Carolastraße von 2009 bis Mitte 2012



Komplette Sanierung Robert-Schumann Konservatorium mit Ergänzungsbau im Bereich Stiftstraße 2009 bis 2012



Über 1500 Schüler lernen am Robert-Schumann Konservatorium jetzt unter idealen Voraussetzungen. Sanierte, barrierefreie Gebäude mit einem sehr hohem Ausstattungsstandard, Gruppenübungsräume und ein neuer Konzertsaal sind Teil der überdurchschnittlichen Lehr- und Lernbedingungen



STADT ZWICKAU
AUTOMOBIL- UND
ROBERT-SCHUMANN-STADT



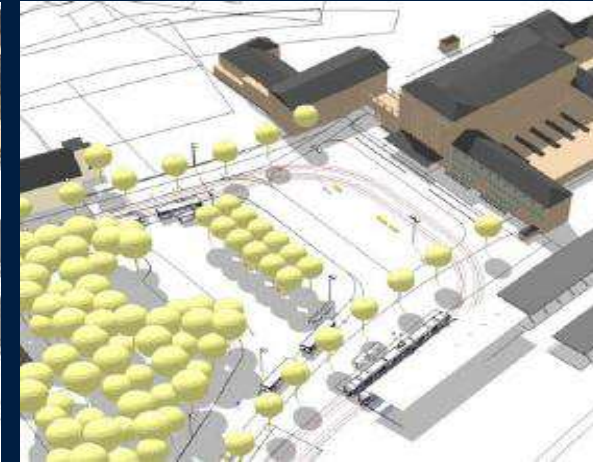
Einbau Aufzüge im Hauptbahnhof durch die DB und Inbetriebnahme 2011

Neugestaltung Bahnhofsvorplatz (ÖPNV Schnittstelle ÖPNV/SPNV) bleibt eine dringend notwendige Aufgabe für die nächsten Jahre

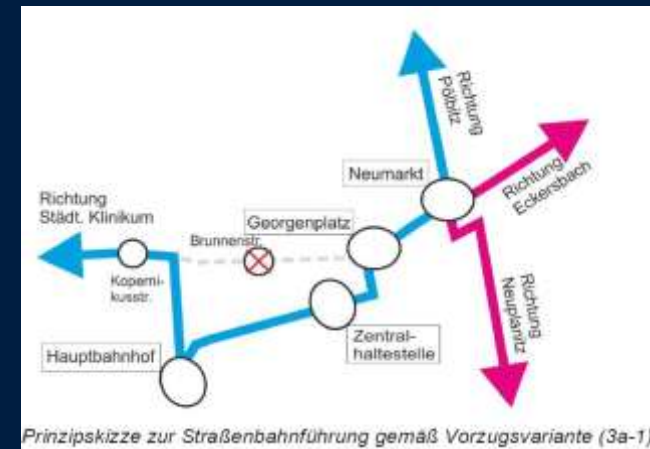
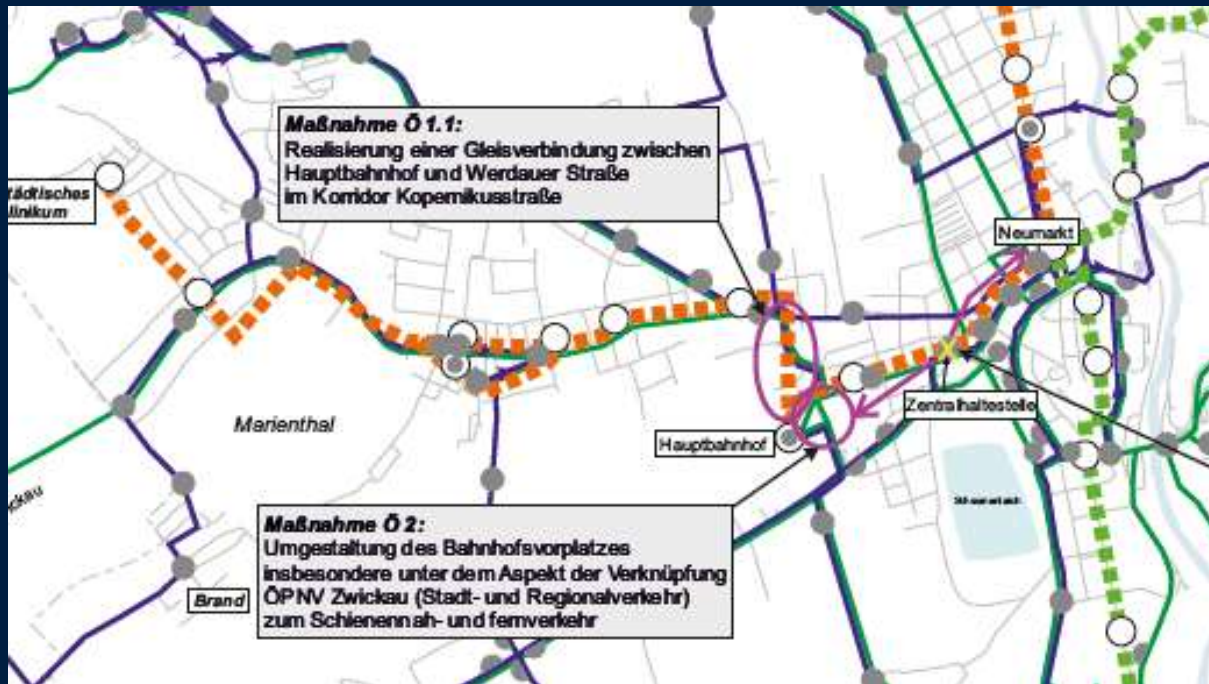
Entwicklungsgrundsätze zeigen der im Dezember 2012 beschlossene Verkehrsentwicklungsplan und das ÖPNV - Konzept auf



STADT ZWICKAU
AUTOMOBIL- UND
ROBERT-SCHUMANN-STADT



Varianten einer möglichen Gestaltung des Bahnhofsvorplatzes mit Einordnung der Straßenbahn - aus dem ÖPNV-Konzept / neue Variante Linienführung Straßenbahn



Kernelemente des neuen Verkehrsentwicklungsplanes

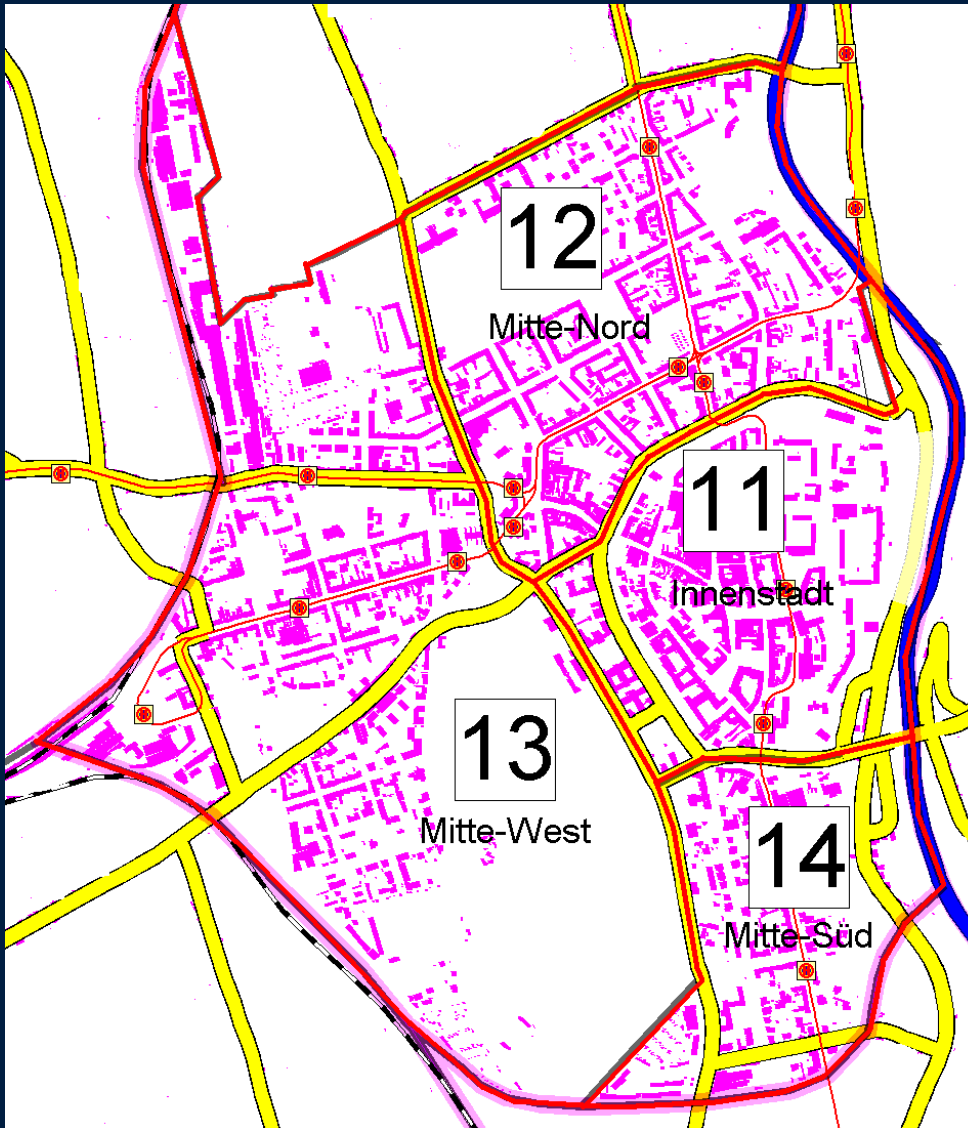
der Stadt Zwickau –
beschlossen im Stadtrat am
13.12.2012

u.a. :

Innenstadttangente
zur Entlastung der Innenstadt
im Bereich Humboldtstraße,
Kreuzung Mocca-Bar durch eine
neue Trasse zwischen
Kopernikusstraße - B173 -
Breithauptstraße



STADT ZWICKAU
AUTOMOBIL- UND
ROBERT-SCHUMANN-STADT



Stadtbezirk Mitte
mit folgenden Stadtteilen:

11 Innenstadt

12 Mitte-Nord

13 Mitte-West

**14 Mitte-Süd u.
53 Schedewitz**

28 Talstraße- Trillerberg



STADT ZWICKAU

AUTOMOBIL- UND
ROBERT-SCHUMANN-STADT



STADT ZWICKAU

AUTOMOBIL- UND
ROBERT-SCHUMANN-STADT

seit 2000 (unvollständig)

umfangreiche Gebäudesanierungen und Neubauten (Wohnen, Bildung, Banken, Altenheime, IHK, Gewerbetreibende) sowie Wohnumfeldgestaltung im gesamten Stadtteil

Entwicklung großer Einzelhandelsstandort „Glück Auf Center“

Stadtbahn bis Neuplanitz und Regiosprinter zwischen HBF - Schedewitz – Innenstadt

Neugestaltung Muldental-Radweg

Fertigstellung Neubau Institut für Produktionstechnik am Technikum I der WHZ

Hochwasserschutz Mulde und Bachsanierung, neue Freizeiteinrichtungen, ...



Projekte der nächsten Jahre

Neubau und Gestaltung Quartier „Grüner Hof“, Generations- und Bedarfsgruppen übergreifendes Wohnprojekt – zunächst KITA, evtl. Landesgartenschau 2018, Sanierung denkmalgeschützter und gebiets-prägender aber ruinöser Bauwerke

Abbruch Ruinen, Öffnung des verrohrten Planitzbaches in der Saarstraße, weiterer Hochwasserschutz

Sicherung / Revitalisierung der denkmalgeschützten Nickolay-Schachtanlage, Beseitigung Bergbaufolgeschäden;

Umsetzung Verkehrsentwicklungsplan (u.a. Innentadtangente)

Sanierung Lothar-Streit Straße / Brückenbau

Prüfung und Planung weiterer Investitionen des Freistaates für die WHZ am Standort Eingang Äußere Schneeberger Straße (ehem. Hygieneinstitut), Fertigstellung Schwimmhalle und Kita in Schedewitz

...



Investitionen des Freistaates u.a. an der Westsächsischen Hochschule Zwickau – gegenwärtig Prüfung und Planung weiterer Investitionen am Standort Eingang Äußere Schneeberger Straße (ehem. Hygieneinstitut)



STADT ZWICKAU

AUTOMOBIL- UND
ROBERT-SCHUMANN-STADT

Grüner Hof Projekt der Diakonie - Stadtmission Zwickau

Die Abbrucharbeiten und die Grundstücksaufbereitung, gefördert über die VwV Brachflächenentwicklung wurden zum schon zum Jahresende 2009 abgeschlossen. Die Finanzierung des Neubaus gestaltet sich schwierig. Umsetzung nur Abschnittsweise möglich. Priorität hat zunächst die KITA



GRÜNER HOF IN GEMEINSCHAFT LEBEN
 Saarstraße 8, 08056 Zwickau
 Neubau von zwei Wohngebäuden mit Begegnungszentrum und Gewerbeeinheiten

Diakonie Stadtmission Zwickau
 Bundesministerium für Soziales, Arbeit und Stadtentwicklung
 gefördert durch die Bundesregierung

Das Projekt wird gefördert durch:
STADT ZWICKAU
 Freistaat Sachsen



Neubau KITA Martin Hoop – Projekt der Beschäftigungsförderung Zwickau GmbH (BFZ)

in Schedewitz 2012 / 2013

872
Beschäftigungsförderung Zwickau
GmbH an der Stadt Zwickau

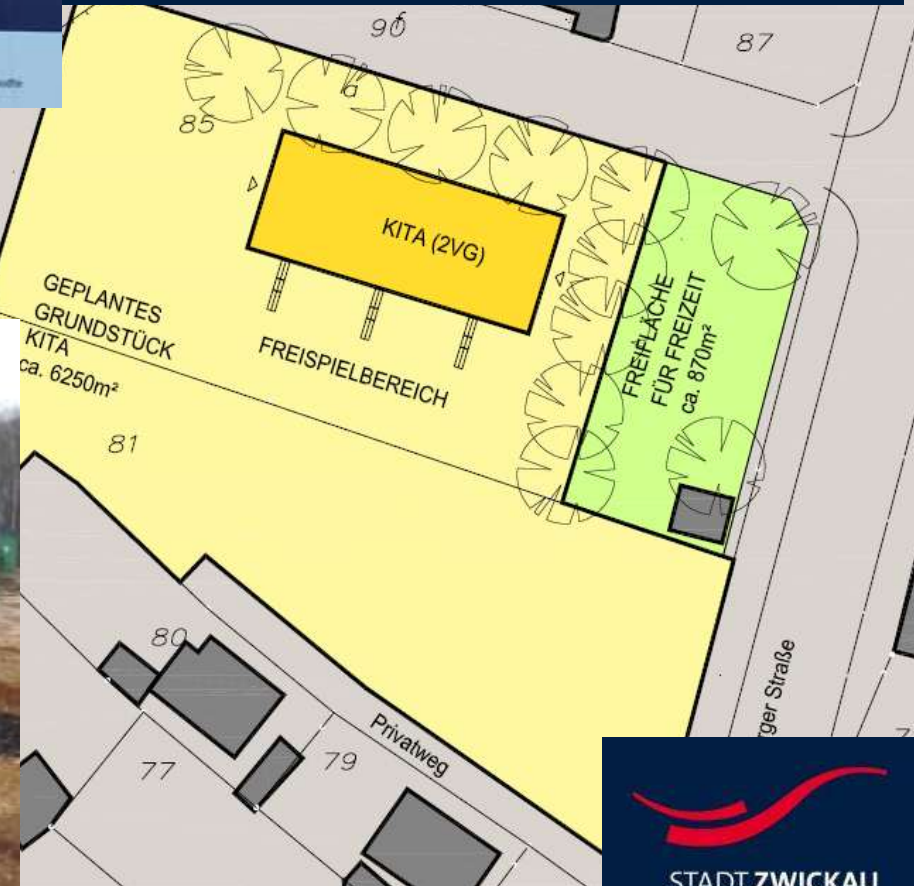
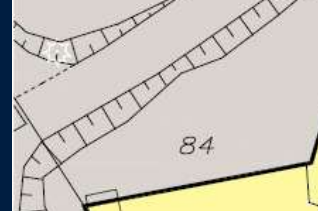
Hier entsteht
gefördert durch die Bundesrepublik Deutschland
aus dem Investitionsprogramm „Kinderbetreuungsförderung“
2008 – 2013

ERSATZNEUBAU KITA „MARTIN HOOP“

Tonstraße
08056 Zwickau
mit 95 Kita-Plätzen

BAUHERR:
BESCHÄFTIGUNGSFÖRDERUNG ZWICKAU gGMBH
Kunbergweg 66 + 68, 08056 Zwickau

ARCHITEKT
Tel. 0375 / 27795-0
architektur insoep Pfaffenau & Grawe
Scherningstr. 1-3, 08056 Zwickau





**Eröffnung neues Sportbad „xxxxxxxxx“ in Schedewitz
bis Mitte 2013 - Bauherr GGZ**



STADT ZWICKAU
AUTOMOBIL- UND
ROBERT-SCHUMANN-STADT



Eröffnung Sportbad bis Mitte 2013
Bauherr ist die GGZ,
mit 50 m Becken zertifiziert und teilbar
(2x25m, 3 m Sprungturm, Lehrschwimm-
becken, barrierefrei, BHKW und modernste
Schwimmbadtechnik, Gastronomie im
Außenbereich, Stellplätzen und
Umfeldgestaltung

Das neue Sportbad, die neue Kita „Martin Hoop“ jeweils mit Gestaltung der Außenanlagen und des Umfeldes einschl. Neubau Ver- und Entsorgungsleitungen, Gastronomie und Straßensanierung Tonstraße und Körnerstraße in 2013 sind Impulse für die dringend notwendige weitere Stadtentwicklung in Schedewitz.



STADT ZWICKAU

AUTOMOBIL- UND
ROBERT-SCHUMANN-STADT

2013 und Folgejahre Investitionen und Maßnahmen

Stadt Zwickau - Tiefbauamt Zwickau

bis November 2013 - Baumaßnahmen zur Sanierung und zum vorbeugenden Hochwasserschutz am Planitzbach von oberhalb Erzgebirgische Straße bis unterhalb Bahndurchlass Vogtlandbahn (ggü. Aral-Tankstelle)

Planungen Hochwasserschutz Planitzbach bis zur Brücke Planitzer Straße sind beauftragt; zwischen Planitzer Straße und Brücke Lothar-Streit-Straße in 2013 wird der linksufrige Hochwasserschutz in Form einer Verwallung hergestellt

Komplexbaumaßnahme Lothar-Streit-Straße (Brücke und Straße):

2013 Weiterführung der Planungen und Baubeginn Ersatzneubau des Brückenbauwerks, anschließend Ausbau der Straße. Bauzeit 2013 und 2014.

Beginn vorbereitender Planungen zur Umgestaltung Bahnhofsvorplatz auf der Basis der Aussagen im ÖPNV-Konzept

Stadt Zwickau - Hochbauamt

Westsachsenstadion - Sanierung und Umnutzung zur Multifunktionsarena für den Breitensport seit August 2012 Bauleistungen im Stadioninnenbereich, zukünftig Kunstrasensportplatz für Fußball, zwei Kunststoffspielfelder für Volley-, Basket-, Handball usw. , sowie eine umlaufende Asphaltbahn mit ca. 400 m Länge für Radsport, Nordicwalking, Inliner, ...

Rückbau der maroden Osttribünen abhängig der Feststellung der Fördermittelhöhe durch den Freistaat, danach Fertigstellung Innenbereich und Auffahrt, Kosten geplant gesamt ca. 5,55 Mio €, gegenwärtig im Kostenrahmen

BV Leitstelle – bauliche Maßnahmen am Neubau abgeschlossen, Sanierung Altbau nach Umzug von alter Leitstelle in Neubaubereich, abhängig von techn. Ausstattung und Fertigstellung des sächs. Funknetzsystems, nach derzeitigem Kenntnisstand voraussichtlich 2014, Kosten geplant gesamt ca. 1,97 Mio €, gegenwärtig im Kostenrahmen

Humboldtschule - Erneuerung der Geländeeinfriedung (Zaunbau an der Humboldtstraße / Am Schwanenteich ca. 15.000 €)



STADT ZWICKAU
AUTOMOBIL- UND
ROBERT-SCHUMANN-STADT



Fragen – Anregungen – Diskussion



STADT ZWICKAU

AUTOMOBIL- UND
ROBERT-SCHUMANN-STADT

Vielen Dank für Ihr Interesse und Ihre Hinweise

Ansprechpartner für Fragen der Stadtentwicklung

Herr Ziesler Stabsstelle Stadtentwicklung 0375 83 1836 stadtentwicklung@zwickau.de

Ansprechpartner zu Themen der Stadtplanung und zum
Stadtteilentwicklungskonzept SEKO

Herr Pfefferkorn Bauplanungsamt 0375 83 6100

Herr Raußer Bauplanungsamt 0375 83 6115 bauplanungsamt@zwickau.de

Bitte achten Sie auch auf den kostenlosen Newsletter der Stadt Zwickau, in dem ganz aktuell auf alle wichtigen Themen und Termin in Zwickau hingewiesen wird

(Abo: www.zwickau.de/newsletter)